

Tigres, lions et panthères enfermés dehors



La quasi totalité des félins du parc, ici une lionne, sont nés en captivité et donc familiarisés au regard de l'homme. Les jours d'affluence, les animaux aussi auront leur spectacle.

A l'image des requins dans les océans, sur terre, tigres, lions et autres panthères ne sont pas les impitoyables prédateurs que l'on voudrait voir. Ces félins sont en réalité plutôt paisibles et paresseux dans leur ensemble. Mais leur quiétude est interrompue depuis longtemps par la présence d'un autre prédateur : l'homme, qui prouve chaque jour qu'il n'est pas qu'un loup pour lui-même. Déforestation, pollution, chasse et braconnage pour le trafic de fourrures... L'homme est le premier responsable de leur plus ou moins lente extermination. La plupart des espèces de félins disparaissent peu à peu, quand elles n'ont pas déjà été rayées de la carte. Il existe par exemple huit sous-espèces de tigres, dont quatre ont totalement disparu aujourd'hui. En fin de compte, si triste puisse être leur captivité dans les zoos du monde entier, elle permet aujourd'hui de préserver bon nombre d'espèces. Alors, quitte à se résoudre à les observer derrière les barreaux, autant que ce soit dans les meilleures conditions possibles. En Seine-et-Marne, dans le petit village de Nesles, s'est ouvert, le 14 octobre dernier, un parc de félins qui leur offre des conditions de vie les plus proches possibles de leur environnement d'origine. Du moins un

peu d'espace pour évoluer entre congénères et se reproduire.

Le célèbre parc d'Auneau en Eure-et-Loire a déménagé pour Nesles, en Seine-et-Marne. Situé au cœur de la Brie, entre Coulommiers et Melun, le parc des félins de Nesles est aujourd'hui un site unique en Europe. Avec ce déménagement, la superficie qui leur est réservée est passée de 7,5 ha à 60 ha aménagés au milieu de la forêt. Vingt-six espèces de ces félinidés, sur les trente-six que compte - ou comptait - notre planète, évoluent dans des espaces clos à la mesure de leur taille et de leurs besoins respectifs. Bien sûr, on voudrait toujours les voir plus grands. Ainsi, lionnes et lions disposent de suffisamment d'espace pour courir ou se cacher du regard des visiteurs. D'ici peu, des guépards prendront à leur tour possession d'un vaste champ d'herbes hautes dans lequel ils pourront toujours tenter de faire leur pointe à 100 km/h. Tandis que les jaguars, lynx et autres chats sauvages évoluent dans des enclos plus petits, mais plus touffus et arborés.

IL FAUT UN ŒIL DE LYNX POUR LES OBSERVER

Il faut bien deux heures au visiteur qui souhaite faire le tour entier du parc. Et encore, on n'est jamais sûr de voir toutes les espèces. Ce qui contribue à la magie des lieux. En effet, les animaux peuvent se cacher ou faire la sieste tranquillement. Bien repu, un lion peut, par exemple, dormir vingt heures par jour ! Pour les plus petits félins, comme le margay des forêts d'Amérique du Sud, ou pour le très timide tigre de Sumatra, il faut parfois un œil de lynx pour les apercevoir au milieu des fourrés. Une bonne paire de jumelles peut s'avérer utile sur place.

Afrique, Europe, Asie et Amérique, les quatre continents se parcourent à pied sur un sentier

bien balisé. Pumas (ou cougars), léopards (ou panthères)... Pour chaque animal des explications permettent de comprendre qui sont vraiment ces félins que l'on croit souvent connaître, mais qu'on est en général incapable de décrire. Sur chaque enclos sont disposées quatre fiches explicatives de couleurs : jaune pour la présentation des habitants des lieux (noms, dates et lieux de naissance...), orange pour connaître leurs particularités morphologiques et/ou comportementales, verte pour comprendre les raisons de tel ou tel aménagement dans l'enclos et les projets envisagés pour améliorer leur condition de captivité, enfin violette pour connaître les menaces réelles qui pèsent sur ces animaux et les programmes en cours pour leur préservation.

LES YEUX BLEUS DU ROBUSTE TIGRE BLANC

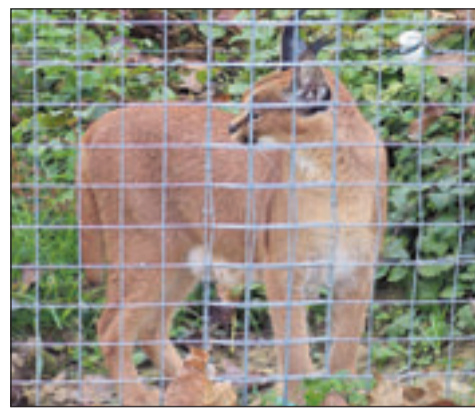
Actuellement, une centaine de félins résident dans le parc. D'ici quelques mois, ils devraient être 120 ou 140. Hormis trois ou quatre spécimens, tous sont nés en captivité. Ils n'ont donc pas été arrachés à leur milieu naturel. Un très gros tigre de Sibérie est notamment attendu ces jours-ci. C'est d'ailleurs sur le continent asiatique que l'on découvre sans doute les fauves les plus impressionnants, comme la panthère du Sri Lanka qui semble plus douce qu'une peluche, ou encore le robuste tigre blanc (rayé marron) au regard bleu vif perçant.

En se promenant au milieu des félins, il est finalement plutôt rassurant de voir les grilles



La panthère, ou léopard, du Sri Lanka semble plus douce qu'un animal en peluche. Ses crocs le sont moins...

de protection bien apparentes. Leur couleur métallique rappelle néanmoins à chaque instant leur enfermement. Une coloration verte l'aurait peut-être rendue plus sympathique aux yeux du visiteur. Comment vont-ils aussi supporter, pour certains, le froid de l'hiver, pour d'autres, la canicule estivale ? Grégory, qui travaille sur le site, ne semble pas inquiet : « Tous



Le caracal d'Afrique.

ces animaux sont nés en captivité et donc ils sont tous plus ou moins habitués au climat. Le problème se pose plus pour les petits félins qui perdent plus de chaleur, certains ont des abris chauffés pour l'hiver. Et pour tous, on double la quantité de nourriture l'hiver, soit 2 tonnes de viande par semaine, contre une l'été. Et puis, pour le lion par exemple, il ne faut pas oublier qu'il peut faire 0°C la nuit au Kenya. »

Alors qu'à Auneau, ils étaient 130 000 visiteurs à s'émerveiller chaque année devant ces félins, à Nesles, au moins 200 000 sont attendus. Situé à seulement 55 km de la capitale, et à une trentaine de Disneyland resort Paris ou de Provins, le parc des félins de Nesles va bénéficier de son implantation en région parisienne en termes de communication. Certains jours, il y aura probablement plus de bipèdes massés derrière les grilles que de félins. La taille du parc devrait néanmoins atténuer l'effet de foule.

Le parc des félins apporte aussi son aide matérielle et financière à des missions de sauvegarde, dans la nature, d'espèces menacées d'extinction. Les conditions de leur survie sont encore bien loin d'être assurées, alors, de là à envisager de la repeupler un jour de ces animaux merveilleux...

Olivier Fermé

• Parc des félins de Nesles : depuis Evry, prendre la N104 jusqu'à Pontault-Combault, puis la N4 direction Coulommiers, puis la D402.

Le parc est fléché sur la droite en entrant dans Nesles. Durée du trajet : 35-45 minutes. Tarifs : 12 euros adulte et enfant à partir de 10 ans, 7 euros de 4 à 9 ans, gratuit pour les - 4 ans. Du 1^{er} novembre au 17 décembre, ouvert de 10h à 16h, du mardi au dimanche. Fermé du 18 décembre au 8 janvier inclus. Tél. : 01.64.51.33.33. www.parc-des-felins.com



La panthère noire (Photo : Gérard Lacz)

Plus d'infos sur les félins

Le félin se rencontre sous toutes les latitudes, sauf dans les régions polaires. On dénombre 36 espèces sur notre planète réparties en 18 genres. Pour simplifier, on distingue : les grands félinidés comme le lion, le tigre, la panthère (ou léopard), le jaguar ou la panthère des neiges, et les petits qui représentent une trentaine d'espèces dont le lynx, le puma, le caracal... Pour les reconnaître il faut savoir par exemple que les petits félins ne peuvent pas rugir et que les grands ne peuvent pas ronronner.

Quelques espèces :

• Le tigre : prédateur ne vivant qu'en Asie, il

est le plus grand et le plus puissant de tous les félins.

• La panthère ou léopard : excellente grimpeuse, la panthère peut être noire ou tachetée. C'est le seul grand félin à hisser ses proies dans les arbres pour les protéger des charognards.

• Le lion : seul félin vivant en clans familiaux (de 1 à 6 mâles et de 3 à 12 femelles) on retrouve le lion d'Afrique dans les savanes d'Afrique Centrale et en Afrique du Sud en bordure de forêt. Le lion d'Asie est uniquement localisé dans la forêt Gir en Inde.



L'impressionnant tigre blanc dont vous aurez peut-être la chance de croiser le regard bleu vif.